

AFLATOKSİNSİZ KALİTELİ KURU İNCİRİ NASIL YETİŞTİRİRİZ?

Aflatoksin; Kuru İncirde bazı küflerin oluşturduğu zararlı ve zehirli bir maddedir.

İnsanlarda ve hayvanlarda ciddi hastalıklara yol açabilir.

Aflatoksinli incirlerin pazarda satışı ve ihracatı mümkün değildir.

AFLATOKSİNSİZ KURU İNCİR İÇİN;

İleklemede; sağlıklı ilek meyveleri tercih edilmeli ve gereğinden fazla ilek meyvesi kullanılmamalıdır.

İlek meyveleri filelere koyularak ağaçlara asılmalıdır, hastalıklı ve bozuk ilek meyveleri asılmadan imha edilmelidir.

İşi biten ilekler ağaçlardan toplanmalı ve mutlaka yakılmalıdır.

Toprak işleme toz kalkmayacak şekilde yapılmalıdır.

Tozlu, işlek ara yollara su veya uygun asfalt karışımları uygulanarak tozuma engellenmelidir.

Ekşilik Böcekleri ve sirke sinekleri ile mücadele mutlaka çekici yem tuzakları kullanılarak yapılmalıdır.

Yeterli verim ve kalite için mutlaka toprak ve yaprak analizleri yaptırılmalı, ilaçlama ve gübrelemeler uzman önerilerine göre yapılmalıdır.

Olgunlaşıp yere düşen incirler günde en az bir kere toplanmalı ve kesinlikle toprak yüzeyinde uzun süre bırakılmamalıdır.

Ağaçtaki incirleri erken hasat etmek için "tırnaklama" yapılmamalı, buruklaşıp yere düşmesi beklenmelidir.

İncirler mutlaka kerevetlerde kurutulmalı, toprak veya ot üstünde kurutulmamalıdır.

Geceleri yağışlı havalarda kerevetler üst üste konmalı ve üzerleri örtülmelidir.

Hurda incirler temiz olanlarla birlikte serilmemeli ve ayrı yerde toplanmalıdır.

Aflatoksin yüksek nemli ortamlarda geliştiğinden, buruk incirler tek sıra olarak hava alacak şekilde kerevetlere serilmelidir.

Yeterince kurumadan veya sıcak saatlerde incirler kerevetlerden kaldırılmamalıdır.

Depolardaki kuru incirler ister kasalarda isterse yığın olsun zemin ve yan duvarlarla temas etmemelidir.

Depoların hijyeni önemli olup, çevresinin temiz olmasına özen gösterilmeli, ancak zeminin ıslak kalmamasına özen gösterilmelidir.



İNCİR KANLI BALSIRA *Ceroplastes rusci*

AFLATOKSİNSİZ KALİTELİ KURU İNCİR NASIL YETİŞTİRİLİR?



T.C.
GIDA TARIM VE HAYVANCILIK
BAKANLIĞI
AYDIN İL MÜDÜRLÜĞÜ

GIDA TARIM ve HAYVANCILIK BAKANLIĞI
AYDIN İL MÜDÜRLÜĞÜ

Ayrıntılı Bilgi İçin;

İl ve İlçe Müdürlüklerimize Başvurunuz.
Aydın İl Gıda, Tarım ve Hayvancılık Müdürlüğü
Tel: 0 256 211 30 00
www.aydintarim.gov.tr

0 256 211 30 00

www.aydintarim.gov.tr

TANIMI VE YAŞAYIŞI

Ergin dişi yarım küre şeklinde 4-5 mm boyunda, 3-4 mm enindedir. Bir dişi ortalama 500-2500 arası yumurta meydana getirir. Yılda 2 kez döl verir.

Hareketli larvalar çoğunlukla Haziran başında görülür. Yaz dölünün hareketli larvaları ise Eylül ayının ilk haftasında görülmeye başlar.



MÜCADELESİ

Kültürel Önlemler

İncir bahçelerinde özellikle potaslı gübrelerin kullanılması, kanlı balsırının üremesini önleme bakımından faydalıdır.

Fiğ, bakla, bezelye gibi baklagillerin de incir bahçelerinde ara ziraatı olarak kullanılması, faydalı böceklerin barınmasını sağladığından yararlıdır.

Mekanik Mücadele

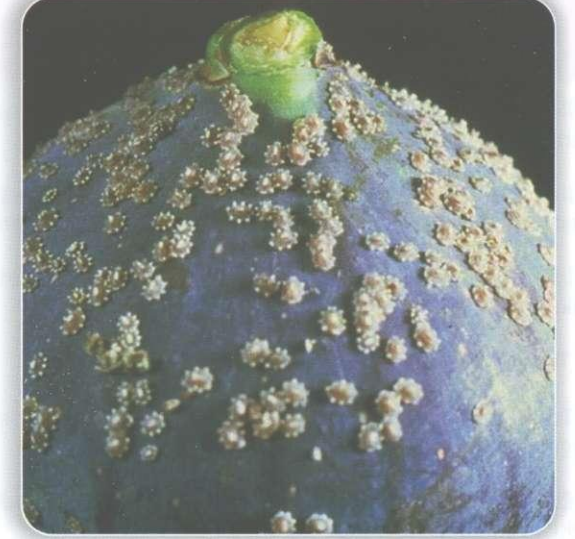
Ev bahçelerindeki incirlerde, fidanlarda ve küçük ağaçlarda kışın, bulaşık olan emzikler dipten uca doğru çuval parçası ile sürtülmek suretiyle temizlenmelidir.

Kimyasal Mücadele

Mart-Mayıs aylarında bahçeye köşegenler doğrultusunda girilir. Sırada veya birer ağaç atlamak suretiyle her ağacın dört yönünden rasgele alınan birer emzik kontrol edilir.

Bu emziklerde bir adet bile kabuklu bit bulunursa, emzik bulaşık kabul edilir. Bu bahçede 50-100 emzik sayılarak yüzde bulaşık emzik adedi saptanır. Bulaşık emzik adedi %5'i geçerse ilaçlı mücadeleye karar verilir.

Mücadelesi gereken bahçelerde koşnilin %90'dan fazlasının açılmaya başladığı zamanda ilaçlama yapılır.



Bu zamanın Ege Bölgesinde genellikle Haziran başına denk gelmesi ve bu dönemde de ileklemenin başlaması sebebiyle ilaçlamanın ilek arıcığına zarar vermemesi açısından son ileklemeden 5 gün sonra başlanmalı ve zaman geçirmeden hemen yapılmalıdır.

İlekleme bakımından en güvenli ilaçlama zamanı ise Eylül ayı sonundan (incir hasadından hemen sonra) Ekim ayı ortasına kadar olan süredir. Ancak bu zamanda yapılacak olan ilaçlama ertesi yılın ürününü korumayı amaçlar.

ZARAR ŞEKLİ, EKONOMİK ÖNEMİ VE YAYILIŞI

Bu zararlı ağaçların sürgün, yaprak ve yoğun olduğu durumlarda meyvelerinde bulunur. Hücre öz suyunu emmek suretiyle ağaçların zayıf kalıp verimden düşmesine neden olur.

Çıkardığı tatlımsı maddelerde saprofit mantarların gelişmesi nedeniyle "karaballık" da denilen fumajine neden olur. Yoğun olduğu incir bahçelerinde iyi kalite olabilecek olan ürün pazar değerini tamamen yitirmektedir.

KONUKÇULARI

Meyve ağaçları ve süs bitkileri olmak üzere pek çok konukçusu vardır. Bunlar içinde en önemlileri incir, turuncgil, kavak, mersin, zakkum, ılgın ve defnedir.